
PRACOWNIA TECHNICZNO-BUDOWLANA

mgr inż. Beata Woźniak

*Ul. Malinowa 3 Złotoryja
NIP 6941477341*

P R O J E K T

**NA PRZEBUDOWĘ POMIESZCZEŃ ŻŁOBKA MIEJSKIEGO W ZŁOTORYI
UL. LETNIA 7 ZŁOTORYJA 59-500**

Obiekt: Żłobek miejski

Adres: **ul. Letnia 7 Złotoryja**

Numer ewidencyjny działki: 129/1 obręb 0008 Złotoryja

jednostka ewidencyjna 022602_1.0008.129/1

Inwestor: Gmina Miejska Złotoryja

Pl. Orłąt Lwowskich 1 Złotoryja 59-500

Imię i nazwisko	Data	Podpis
Projektowała:		
mgr inż. Beata Woźniak	30.01.2025 rok	

*Złotoryja ul. Malinowa 3
tel. 661 05 27 72; 607 151 821
e-mail: ptb.wozniakbeata@gmail.com*

SPIS TREŚCI:

1. Podstawa opracowania
2. Zakres opracowania
3. Charakterystyka ogólna pomieszczeń
4. Zakres projektowanych prac:
 - 4.1. Stolarka drzwiowa
 - 4.2. Stolarka okienna
 - 4.3. Parapety
5. Zakres projektowanych prac PARTER
 - 5.1. Sale zabaw (pom. nr2)
 - 5.2. Korytarz (pom. nr1)
 - 5.3. Pomieszczenie zajęciowe, jadalnia, magazynek (pom. nr 3, 4, 5,8)
 - 5.4. korytarzyk (pom. nr 7)
 - 5.5. WC, pomieszczenie przy kuchni (pom. nr9, 10)
 - 5.6. Łazienka (pom. nr6)
 - 5.7. Zmywalnia i wydawalnia (pom. nr10)
6. Zakres projektowanych prac PIĘTRO
 - 6.1. Korytarz, klatka schodowa (pom nr4, 5, 9)
 - 6.2. Pomieszczenia sanitarne: łazienki i wc (pom. nr 14, 15, 16)
 - 6.3. Pomieszczenia biurowe (pom. nr1, 2, 3)
 - 6.4. Pomieszczenia gospodarcze: pralnia, suszarnia, magazyn (pom. nr6, 7, 8)
 - 6.5. Pomieszczenia pomocnicze: szatnia, jadalnia (pom. Nr 11,12,13)
7. Próba szczelności
8. płukanie instalacji
9. Taras
10. Rozdzielnice
11. Wyłącznik przeciw pożarowy.

CZĘŚĆ GRAFICZNA:

1. RZUT BUDYNKU – PARTER rys. nr 1
2. RZUT BUDYNKU - I PIĘTROrys. nr 2
3. RZUT POMIESZCZEŃ OBJĘTYCH OPRACOWANIEM PARTERrys. nr 3
4. RZUT POMIESZCZEŃ OBJĘTYCH OPRACOWANIEM I PIĘTROrys. nr 4
5. RZUT PARTEU ROZWIĄZANIA W ŁAZIENCIE DLA DZIECIrys. nr 5
6. INSTALACJE WOD KAN PIĘTROrys. nr 6

1. Podstawa opracowania:

1.1. Zlecenie Inwestora: Gmina Miejska Złotoryja Pl. Orłąt Lwowskich 1 , na opracowanie dokumentacji projektowo-kosztorysowej remontu części pomieszczeń Żłobka Miejskiego przy ul. Letniej 7.

1.2. Inwentaryzacja obiektu na podstawie odbytej wizji lokalnej.

1.3. Dokumentacja fotograficzna.

1.4. Rozporządzenie Ministra Infrastruktury z dnia 12.04.2002 r w sprawie warunków technicznych jakim powinny odpowiadać budynki i ich usytuowanie (Dz. U. Nr 75/02 poz. 690 z późniejszymi zmianami).

1.5. Ustawa Prawo Budowlane z dnia 07.07.1994 r (Dz. U. Nr 207 poz. 2016 z późniejszymi zmianami).

2. Zakres opracowania:

Przedmiotem opracowania jest projekt na przebudowę pomieszczeń Żłobka Miejskiego w Złotoryi przy ul. Letniej 7 /dla 25 dzieci/ a w szczególności:

- ✓ wymiana okładzin ściennych i podłogowych /płytek/ w łazienkach, wc-tach,
- ✓ montaż nowego osprzętu sanitarnego,
- ✓ malowanie ścian i sufitów w wyznaczonych pomieszczeniach,
- ✓ remont podłóg w wyznaczonych pomieszczeniach,
- ✓ wymiana osprzętu elektrycznego,
- ✓ wymiana pionów kanalizacyjnych,
- ✓ wymiana stolarki okiennej (w złym stanie technicznym) w całym budynku.

3. Charakterystyka ogólna pomieszczeń:

Pomieszczenia przeznaczone do remontu posiadają wysokość 2,95 m, w każdym pomieszczeniu na parterze znajdują się okna o wymiarach 1,90m x 1,0 m i drzwi tarasowe o wymiarach 2,46 m x 0,85 m oraz na piętrze okna o wymiarach 1,77 x 1,08. Podłogi wykończone wykładziną PCV, lasrtyko, klepkami drewnianymi (sale zabaw), płytkami ceramicznymi i płytkami PCV (pomieszczenia socjalne i sanitarne) . Ściany i sufity wykończone są tynkami cementowo-wapiennymi i powłokami malarskimi z farby emulsyjnej, i farby olejnej, w pomieszczeniach sanitarnych do wysokości 2,0 m płytkami ceramicznymi. Ogólnie pomieszczenia są suche, czyste i zadbane jednak z uwagi na wysoki stopień zużycia kwalifikują się do remontu.

4. Zakres projektowanych prac (prace dotyczące parteru i piętra):

4.1. Stolarka drzwiowa:

Kolor i profil stolarki drzwiowej dostosować do stolarki wymienionej:



UWAGA: wysokość istniejących otworów to około 1,95 - 1,97 cm (przyjąć skrzydła oraz ościeża z możliwością przycięcia do istniejących otworów).

Zestawienie stolarki drzwiowej:

PARTER: kuchnia – 1 szt wymiary 90/196 biurowe – 8 szt wymiary 90/196-195 łazienkowe – 3 szt wymiary 80/196	PIĘTRO: biurowe – 5 szt wymiary 90/196-195 kuchnia – 1 szt wymiary 90/196-195 łazienka, wc – 5 szt wymiary 80/196-195 pełne – 8 szt wymiary 90/196-195
---	---

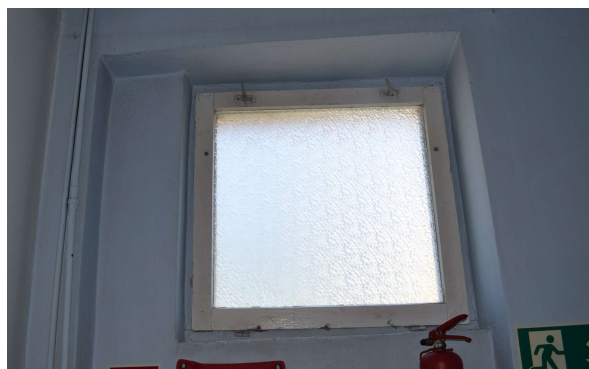
4.2. Stolarka okienna:

Okna elewacja frontowa:

40 szt wymiary: wysokość=180 cm, szerokość = 108 cm



15 szt wymiary: wysokość = 80 cm, szerokość = 80 cm



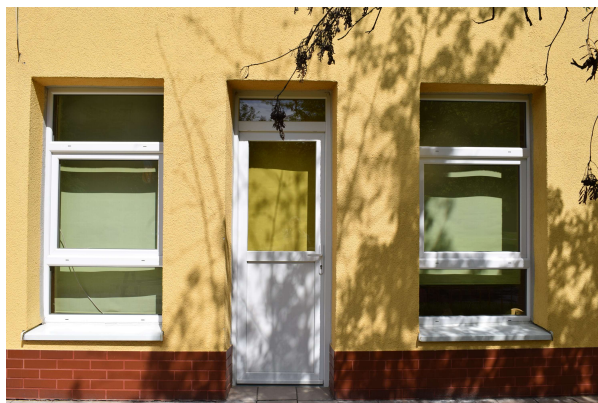
Elewacja tylna (stolarkę dostosować do wymienionej):

Okna 24 szt wymiary: wysokość = 190 cm; szerokość = 100 cm

Drzwi tarasowe 2 szt wymiary: wysokość = 250 cm szerokość 85 cm



Stolarka okienna wymieniona:



UWAGA: w pomieszczeniach nie remontowanych a w których będą wymieniane okna – przyjąć odtworzenie ościeży: gładzie i pomalowanie w kolorze istniejącym.

4.3. Parapety:

Parapety zewnętrzne: stal powlekana gr. 0,70mm, szerokości 33 cm.

Parapety wewnętrzne:

- w pomieszczeniach w których będą wykonywane prace remontowe, stare parapety zdemontować i zamontować nowe: kolor biały, mat, grubość 2,50cm, laminowany MDF;
- w pomieszczeniach nie remontowanych zamontować nakładki PCV w kolorze białym z bocznymi nakładkami.

4.4. Osłonki na grzejniki:

Drewniane osłonki na grzejniki zdemontować. Oczyszczyć dokładnie do czystego drewna, usunąć starą powłokę za pomocą środka do usuwania starych powłok, przeszlifować papierem ściernym, pomalować (dwukrotnie) szybkoschnącą, ekologiczną farbą z przeznaczeniem do pomieszczeń żłobków i przedszkoli (kolor ustalić ze Zleceniodawcą).



5. Zakres projektowanych prac PARTER:

5.1. Sale zabaw (pomieszczenia na grafice nr 2):

Część ściany pomiędzy pomieszczeniami (salami zabaw) wyburzyć, wykonać otwór o wym. 2,50x3,0 m. Otwór wykończyć tynkiem, kątownikiem aluminiowym oraz siatką z włókna szklanego. Zdemontować osprzęt instalacji elektrycznej /lampy, wyłączniki oraz gniazda wtyczkowe/.

Zdemontować i ponownie zamontować osłony grzejników w.g. pkt. 4.4.

Na ścianach i sufitach wykonać przecierki, usunąć zarysowania tynków, zagruntować gruntem wzmacniającym podłogę. Wykonać gładzie i pomalować farbą lateksową. Podczas malowania zabezpieczyć drewniane podłogi i okna folią.

Na przygotowanych podłożach sufitu zamontować oprawy oświetleniowe LED lighting fixture i podłożach ścian łączniki jednobiegunowe 10AX250V, szybkozłacza białe oraz gniazda wtyczkowe z uziemieniem z przesłonami torów prądowych, białe – wraz z ramkami DR1/11 krotna biała.

Zamontować nowe kratki wentylacyjne.

Grzejniki oczyścić i pomalować farbą olejną.

Piony kanalizacyjne biegnące po ścianie wymienić i obudować płytami GK 12,5 mm na stelażu stalowym.

Okienka podawcze wymienić na okienka o wymiarach 0,80 x 1,20 m z opuszczanym skrzydłem.

Podłogi: podłogę drewnianych klepek oczyścić, usunąć wszelkie pozostałości po poprzedniej powłoce lakierniczej tak aby uzyskać jednolitą i gładką powierzchnię, wymienić uszkodzone klepki. Powierzchnię odkurzyć z pyłu, zaszpachlować ubytki oraz nierówności, ponownie przeszlifować, następnie ostatecznie bardzo dokładnie odkurzyć. Nanieść warstwę lakieru podkładowego po około 3 godzin ponownie przeszlifować. Kontynuować prace tak aby uzyskać trzykrotne lakierowanie, naprzemiennie z dokładnym odkurzeniem pyłu.

Prace wykonać zgodnie z wytycznymi zawartymi w karcie technicznej stosowanego materiału. Materiał musi posiadać dopuszczenia do stosowania w pomieszczeniach żłobka i przedszkola.

Listwy przypodłogowe zdemontować i zamontować nowe z twardego drewna, lakierować j.w.

5.2. Korytarz (pomieszczenie na rysunkach nr 1):

Na ścianach i sufitach wykonać przecierki, usunąć zarysowania tynków, zagruntować gruntem wzmacniającym podłóże. Wykonać gładzie i pomalować farbą lateksową. Podczas malowania zabezpieczyć drzwi i okna folią.

Zdemontować wykładzinę podłogową oraz cokoliki. (stan podłoża określić po odkryciu) Przygotować podłóże poprzez odkurzenie oraz usunięcie luźnych elementów. Wykonać wylewkę wyrównującą i wzmacniającą podłóże. Stosować zasadę, iż klej nie służy do wyrównywania podłoża. Ułożyć ceramiczne płytki podłogowe antypoślizgowe (posiadające atest higieniczny), typu gres (kolor ustalić ze Zleceniodawcą), wykonać cokoliki wysokości 10cm. Grubość kleju nie może być większa niż 5 mm. Nie stosować klejenia punktowego. Fugowanie rozpocząć po całkowitym zespojeniu się płytek z podłożem.

Na przygotowanych podłożach sufitu zamontować oprawy oświetleniowe LED lighting fixture i podłożach ścian łączniki jednobiegunowe 10AX250V, szybkozłącza białe oraz gniazda wtyczkowe z uziemieniem z przesłonami torów prądowych, białe – wraz z ramkami DR1/11 krotna biała.

Zamontować nowe kratki wentylacyjne.

Obudowy grzejników wg pkt. 4.4.

Stolarka okienna wg pkt 4.2. Stolarka drzwiowa wg pkt 4.1.

Grzejniki oczyścić i pomalować modyfikowaną akrylową odporną na wysokie temperatury farbą do kaloryferów.

5.3. Pomieszczenie zajęciowe, jadalnia, magazynek (pomieszczenia nr3, nr4, nr5, nr8):

Zdemontować osprzęt instalacji elektrycznej /lampy, wyłączniki oraz i gniazda wtyczkowe/. Zdemontować osłony grzejników oraz deski osłonowe ze ścian /do ponownego montażu wg pkt. 4.3./.

Okienko w pomieszczeniu (3) oraz (4) zamurować.

Na ścianach i sufitach wykonać przecierki, usunąć zarysowania tynków, zagruntować gruntem wzmacniającym podłóże. Wykonać gładź i pomalować farbą lateksową. Podczas malowania zabezpieczyć podłogi i okna folią.

Zdemontować pionowy i poziomy kanalizacyjny. Zamontować nowe (odtworzeniowo) rury kanalizacyjne o wym. fi 110 cm PCW o spadkach 2,0%, które zabudować na pełną wysokość ściankami z płyt gipsowo kartonowych, wymienić poziomy rury fi 70 i fi 40 z polipropylenu PP-B o spadkach 2,0%, zachować wytyczne producenta.

Rury instalacji kanalizacyjnej obudować płytami GK.

Na przygotowanych podłożach sufitu zamontować oprawy oświetleniowe LED lighting fixture i podłożach ścian łączniki jednobiegunowe 10AX250V, szybkozłącza białe oraz gniazda

wtyczkowe z uziemieniem z przesłonami torów prądowych, białe – wraz z ramkami DR1/11 krotna biała.

Zamontować nową kratkę wentylacyjną.

Grzejniki oczyścić i pomalować modyfikowaną akrylową odporną na wysokie temperatury farbą do kaloryferów. Obudowy grzejników wykonać wg pkt. 4.4.

Stolarka okienna wg pkt 4.2. i 4.3. Stolarka drzwiowa wg pkt 4.1.

Zdemontować wykładzinę PCV oraz listwy przypodłogowe. Przygotować podłóżę, usunąć kurz i inne zanieczyszczenia. Wykładzinę przykleić całą powierzchnią za pomocą kleju zalecanego przez producenta wykładziny. Po uzyskaniu w pełni właściwości klejących, powierzchnię dokładnie docisnąć wałkiem dociskowym o ciężarze 35-70 kg. Posadzki nie używać 48 godzin. Łączenia wykładziny wykonać poprzez spawanie sznurem na gorąco, tak aby sznur wystawał 1mm nad wykładziną. Prace wykonać po 24 godzinach od przyklejenia. Przy ścianach wykładzinę wywinąć tworząc cokolik 10cm.

Zastosować wykładzinę podłogową PCV: klasy użytkowej – obiektowa klasa 34, przemysłowa klasa 43, odporność na ścieranie T, grubość warstwy użytkowej 0,70 mm, grubość całkowita 2,0 mm (z atestami do stosowania w przedszkolach i żłobkach).

5.4. Korytarzyk (pomieszczenie 7):

Zdemontować osprzęt instalacji elektrycznej /lampy, wyłączniki oraz i gniazda wtyczkowe/, zdemontować sufit podwieszany, wykonany z płyt drewnianych.

Na ścianach wykonać przecierki, usunąć zarysowania tynków, zagruntować gruntem wzmacniającym podłóżę. Wykonać gładź i pomalować farbą lateksową. Podczas malowania zabezpieczyć podłogi i drzwi folią.

Zdemontować poziomy kanalizacyjny na suficie. Zamontować nowe (odtworzeniowo) rury kanalizacyjne o wym. fi 110 cm PCW o spadkach 2,0%, które zabudować sufitem podwieszanym z płyt gipsowo kartonowych, wymienić poziomy rury fi 70 i fi 40 z polipropylenu PP-B o spadkach 2,0%, zachować wtyczne producenta.

Wykonaną instalację kanalizacyjną zabudować sufitem podwieszanym z płyt sufitowych GK, wykończyć farbą lateksową. Na przygotowanych podłóżach sufitu zamontować oprawy oświetleniowe LED lighting fixture i podłóżach ścian łączniki jednobiegunowe 10AX250V, szybkozłącza białe oraz gniazda wtyczkowe z uziemieniem z przesłonami torów prądowych, białe – wraz z ramkami DR1/11 krotna biała.

Podłogi oczyścić, usunąć kurz i inne zanieczyszczenia. Wykładzinę przykleić całą powierzchnią za pomocą kleju zalecanego przez producenta wykładziny. Po uzyskaniu w pełni właściwości klejących, powierzchnię dokładnie docisnąć wałkiem dociskowym o ciężarze 35-70 kg. Posadzki nie używać 48 godzin. Łączenia wykładziny wykonać poprzez

spawanie sznurem na gorąco, tak aby sznur wystawał 1mm nad wykładziną. Prace wykonać po 24 godzinach od przyklejenia. Przy ścianach wykładzinę wywinąć tworząc cokolik 10cm. Zastosować wykładzinę podłogową PCV: klasy użytkowej – obiektowa klasa 34, przemysłowa klasa 43, odporność na ścieranie T, grubość warstwy użytkowej 0,70 mm, grubość całkowita 2,0 mm (z atestami do stosowania w przedszkolach i żłobkach).

5.5. WC, pom. przy kuchni (pomieszczenie nr 9 i nr10):

Usunąć powłoki ceramiczne ze ścian i podłogi.

Zdemontować piony i poziomy kanalizacyjne.

Zamontować piony kanalizacyjne o wym. fi 110 cm PCW o spadkach 2,0%, które zabudować na pełną wysokość ściankami z płyt gipsowo kartonowych, wymienić poziomy rury fi 70 i fi 40 z polipropylenu PP-B /wg rysunku/ o spadkach 2,0%, zachować wytyczne producenta.

Wykonać bruzdy w ścianach i podłogach, przygotowanie ich do montażu rur wodno-kanalizacyjne oraz CO.

Wykonaną instalację kanalizacji sanitarnej należy poddać próbie szczelności.

Wymienić piony wodne DN32 /w miejscu istniejącym/pozostałą instalację wykonać z rury DN 20 i DN15.

Zdemontować: 1szt umywalkę, 1kpl ustęp. Zamontować nowy biały montaż: 1kpl umywalkę z syfonem, baterią, 1kpl kompakt.

Dokonać wymiany drzwi wg pkt 4.1.

Dokonać wymiany stolarki okiennej wg pkt 4.2. i 4.3.

Ściany:

Przygotować podłoże ścian do wysokości 2,0 m (pod płytki ceramiczne): usunąć płytki, podłoże poprzez odkurzyć oraz usunąć luźne elementy. Wykonać warstwę wyrównującą i wzmacniającą podłoże. Ułożyć ceramiczne płytki posiadające atest higieniczny (wzór ustalić ze Zleceniodawcą), Grubość kleju nie może być większa niż 5 mm. Nie stosować klejenia punktowego. Fugowanie rozpocząć po całkowitym zespojeniu się płytek z podłożem.

Przygotować podłoże ścian powyżej: na ścianach i sufitach wykonać przecierki, usunąć zarysowania tynków, zagruntować gruntem wzmacniającym podłoże. Wykonać gładź i pomalować farbą lateksową. Podczas malowania zabezpieczyć okna folią.

Podłogi:

Przygotować podłoże poprzez odkurzenie oraz usunięcie luźnych elementów. Wykonać wylewkę wyrównującą i wzmacniającą podłoże. Ułożyć ceramiczne płytki podłogowe antypoślizgowe (posiadające atest higieniczny), typu gres (wzór ustalić ze Zleceniodawcą). Grubość kleju nie może być większa niż 5 mm. Nie stosować klejenia punktowego. Fugowanie rozpocząć po całkowitym zespojeniu się płytek z podłożem.

W miejscu istniejących przewodów wentylacyjnych zamontować nowe kratki wentylacyjne ze wspomaganie, czyli typowy wentylator łazienkowy /z timerem/, który podłączyć z włącznikiem światła.

5.6. Łazienka (pomieszczenie 6):

Dokonać demontażu ścianek działowych oraz grzejników /do ponownego montażu/.

Usunąć powłoki ceramiczne ze ścian i podłogi.

Zdemontować piony i poziomy kanalizacyjne.

Zamontować piony kanalizacyjne o wym. fi 110 cm PCW o spadkach 2,0%, które zabudować na pełną wysokość ściankami z płyt gipsowo kartonowych, wymienić poziomy rury fi 70 i fi 40 z polipropylenu PP-B /wg rysunku/ o spadkach 2,0%, zachować wytyczne producenta.

Wykonać bruzdy w ścianach i podłogach, przygotowanie ich do montażu rur wod-kan oraz CO.

Wykonaną instalację kanalizacji sanitarnej należy poddać próbie szczelności.

Wymienić piony wodne DN32 /w miejscu istniejącym/pozostałą instalację wykonać z rury DN 20 i DN15. Aby zapobiec poparzeniom użytkowników, w instalacji ciepłej wody, przewidziano urządzenie obniżające temperaturę wody w punktach poboru /termostatyczny zawór mieszający, zaopatrzony w blokadę antypoparzeniową/. Wymienić rury instalacji CO na rury stalowe czarne bez szwu zgodnie z normą PN-EN 10220:2005 lub ze szwem, łączonych za pomocą spawania gazowego i połączeń kołnierzowych lub gwintowanych. Umieszczając je w bruzdach w ścianach i zamontować do nich grzejniki z demontażu. Przewody prowadzone podtynkowo (w przegrodach) zaizolować otuliną termoizolacyjną o $\lambda=0,035\text{W}/(\text{mK})$. Grubość izolacji wykonać zgodnie z Rozporządzeniem Ministra Infrastruktury w sprawie warunków technicznych jakim powinny odpowiadać budynki i ich usytuowanie (Dz. U. 2002 nr 75 poz. 690 z późniejszymi zmianami).

Grzejniki zabezpieczyć osłonkami wg pkt. 4.3.

Wykonać punkt czerpalny oraz kratkę ściekową.

Zdemontować istniejącą ściankę pomiędzy magazynkiem i wykonać nową na pełną wysokość gr. 1/2 cegły /pustakiem gazobetonowym/ i wykończyć tynkiem cementowo – wapiennym kl. III od strony magazynku oraz płytkami od strony łazienki.

Dokonać wymiany drzwi wg pkt 4.1.

Dokonać wymiany stolarki wg pkt 4.2.

Zamontować pod oknami grzejniki typ CV21 o wymiarach 500 x 900 mm.

Ściany:

Przygotować podłoże ścian do wysokości 2,0 m (pod płytki ceramiczne): usunąć płytki, podłoże poprzez odkurzyć oraz usunąć luźne elementy. Wykonać warstwę wyrównującą i

wzmacniającą podłóże. Stosować zasadę, iż klej nie służy do wyrównywania podłoża. Ułożyć ceramiczne płytki posiadające atest higieniczny (wzór ustalić ze Zleceniodawcą), Grubość kleju nie może być większa niż 5 mm. Nie stosować klejenia punktowego. Fugowanie rozpocząć po całkowitym zespojeniu się płytek z podłożem.

Przygotować podłóże ścian powyżej: na ścianach i sufitach zagruntować gruntem wzmacniającym podłóże. Wykonać przecierki, usunąć zarysowania tynków, wykonać gładź i pomalować farbą lateksową. Podczas malowania zabezpieczyć okna folią.

Podłogi:

Przygotować podłóże podłóg poprzez odkurzenie oraz usunięcie luźnych elementów. Wykonać wylewkę wyrównującą i wzmacniającą podłóże. Stosować zasadę, iż klej nie służy do wyrównywania podłoża. Na przygotowanych powierzchniach podłóg, wykonać warstwę izolacji wodochronnej ze szlamu uszczelniającego, uszczelnić należy również styk ścian i podłóg, taśmą uszczelniającą. Powyższą technologię należy zastosować na ścianach przy kabynie prysznicowej. Ułożyć ceramiczne płytki podłogowe antypoślizgowe (posiadające atest higieniczny), typu gres (wzór ustalić ze Zleceniodawcą). Grubość kleju nie może być większa niż 5 mm. Nie stosować klejenia punktowego. Fugowanie rozpocząć po całkowitym zespojeniu się płytek z podłożem.

Wykonać ścianki kabiny prysznicowej o gr.1/4 cegły /z pustaków gazobetonowych/, na pełną wysokość 3,0m. Wykonać ścianki z pustaków gazobetonowych:

gr. 18 cm dla montażu misek ustępowych i

gr. 36cm dla montażu umywalek .

W miejscu istniejących przewodów wentylacyjnych zamontować nowe kratki wentylacyjne z e wspomaganie, czyli typowy wentylator łazienkowy /z timerem/, który podłączyć z wyłącznikiem światła.

Osprzęt sanitarny, dla 25 dzieci:

Kabina: ściany i podłoga wykończona płytkami /z uszczelnieniem wodochronnym/, odprowadzenie wody – odpływ liniowy szczelinowy długości 95 cm z syfonem obracany o 360 stopni oraz samoczyszczącym, drzwi do wnęki: szkło hartowane, szerokość 100cm.

Umywalka – 1 szt – ceramiczna szerokości 60 cm, kolor biały.

Umywalki dla dzieci – 4 szt, , owalna 50x41 cm, z syfonem zakrytym obudową stalową lub półpostumentem umywalkowym, zamontowana na wysokości 50 cm.

Miski ustępowe ze spluczką – 2 szt, wysokości 33 cm z odpływem poziomym w komplecie z deską sedesową, przy ustępach zamontować ścianki działowe w kolorze białym z płyty laminowanej gr 12 mm .

5.7. Zmywalnia i wydawalnia (pomieszczenie 10):

Usunąć powłoki ceramiczne ze ścian i podłogi.

Zdemontować pionowy i poziomy kanalizacyjny.

Zamontować pionowy kanalizacyjny o wym. fi 110 mm PCW o spadkach 2,0%, które zabudować na pełną wysokość ściankami z płyt gipsowo kartonowych, wymienić poziomy rury fi 70 i fi 40 z polipropylenu PP-B /wg rysunku/ o spadkach 2,0%, zachować wytyczne producenta.

Wykonać bruzdy w ścianach i podłogach, przygotowanie ich do montażu rur wodno-kanalizacyjnych oraz CO.

Wykonaną instalację kanalizacji sanitarnej należy poddać próbie szczelności.

Wymienić pionowy wodny DN32 /w miejscu istniejącym/pozostałą instalację wykonać z rury DN 20 i DN15.

Zdemontować: 1 szt. zlewozmywak gospodarczy, zamontować nowy

Dokonać wymiany drzwi wg pkt 4.1.

Ściany:

Przygotować podłoże ścian do wysokości 2,0 m (pod płytki ceramiczne): usunąć płytki, podłoże poprzez odkurzyć oraz usunąć luźne elementy. Wykonać warstwę wyrównującą i wzmacniającą podłoże. Ułożyć ceramiczne płytki posiadające atest higieniczny (wzór ustalić ze Zleceniodawcą), Grubość kleju nie może być większa niż 5 mm. Nie stosować klejenia punktowego. Fugowanie rozpocząć po całkowitym zespojeniu się płytek z podłożem.

Przygotować podłoże ścian powyżej: na ścianach i sufitach wykonać przecierki, usunąć zarysowania tynków, zagruntować gruntem wzmacniającym podłoże. Wykonać gładź i pomalować farbą lateksową. Podczas malowania zabezpieczyć okna folią.

Podłogi:

Przygotować podłoże poprzez odkurzenie oraz usunięcie luźnych elementów. Wykonać wylewkę wyrównującą i wzmacniającą podłoże. Ułożyć ceramiczne płytki podłogowe antypoślizgowe (posiadające atest higieniczny), typu gres (wzór ustalić ze Zleceniodawcą). Grubość kleju nie może być większa niż 5 mm. Nie stosować klejenia punktowego. Fugowanie rozpocząć po całkowitym zespojeniu się płytek z podłożem.

W miejscu istniejących przewodów wentylacyjnych zamontować nowe kratki wentylacyjne ze wspomaganiami, czyli typowy wentylator łazienkowy /z timerem/, który podłączyć z wyłącznikiem światła.

Zamontować nowe okienka naświetlające 2 szt 50x50 cm. Zamontować nowe kratki wentylacyjne. Grzejniki oczyścić i pomalować modyfikowaną akrylową odporną na wysokie temperatury farbą do kaloryferów.

6. Zakres projektowanych prac PIĘTRO:

6.1. Korytarz, klatka schodowa (pomieszczenia nr4, nr5 nr9):

Na ścianach i sufitach wykonać przecierki, usunąć zarysowania tynków, uszorstnić powierzchnię lamperii, zagruntować gruntem kwarcowym. Wykonać gładź i pomalować farbą lateksową. Na klatce schodowej zastosować rusztowania. Podczas malowania zabezpieczyć drzwi i okna folią.

Zdemontować wykładzinę podłogową oraz skuć betonowe cokoliki. Przygotować podłoże poprzez wyrównanie powierzchni (w miejscu usuniętych cokolików) odkurzenie oraz usunięcie luźnych elementów. Wykonać wylewkę wyrównującą i wzmacniającą podłoże. Stosować zasadę, iż klej nie służy do wyrównywania podłoża. Ułożyć ceramiczne płytki podłogowe antypoślizgowe (posiadające atest higieniczny), typu gres (wzór ustalić ze Zleceniodawcą), wykonać cokoliki. Grubość kleju nie może być większa niż 5 mm. Nie stosować klejenia punktowego. Fugowanie rozpocząć po całkowitym zespojeniu się płytek z podłożem.

Na przygotowanych podłożach sufitu zamontować oprawy oświetleniowe LED lighting fixture i podłożach ścian łączniki jednobiegunowe 10AX250V, szybkozłącza białe oraz gniazda wtyczkowe z uziemieniem z przesłonami torów prądowych, białe – wraz z ramkami DR1/11 krotna biała.

Zamontować nowe kratki wentylacyjne.

Obudowy grzejników wg pkt. 4.4.

Stolarka okienna wg pkt 4.2. i 4.3. Stolarka drzwiowa wg pkt 4.1.

Grzejniki oczyścić i pomalować modyfikowaną akrylową odporną na wysokie temperatury farbą do kaloryferów.

6.2. Pomieszczenia sanitarne: łazienki i wc (pomieszczenia nr14, nr15, nr16):

Usunąć powłoki ceramiczne ze ścian i podłogi.

Zdemontować piony i poziomy kanalizacyjne.

Zamontować piony kanalizacyjne o wym. fi 110 cm PCW o spadkach 2,0%, które zabudować na pełną wysokość ściankami z płyt gipsowo kartonowych, wymienić poziomy rury fi 70 i fi 40 z polipropylenu PP-B /wg rysunku/ o spadkach 2,0%, zachować wytyczne producenta.

Wykonać bruzdy w ścianach i podłogach, przygotowanie ich do montażu rur wodno-kanalizacyjnych.

Zdemontować: 1 szt brodzik, 3 kpl umywalki oraz 1 szt ustępu.

Zamontować nowy biały montaż: 3kpl umywalki, 1kpl kompakt, 1kpl kabiny natryskowej z brodzikiem o wymiarach 80 x 100 cm wysokości 195 cm z obudową ze szkła hartowanego 6 mm oraz profilami aluminium.

Wykonaną instalację kanalizacji sanitarnej należy poddać próbie szczelności.

Wymienić piony wodne DN32 /w miejscu istniejącym/pozostałą instalację wykonać z rury DN 20 i DN15. Rury instalacji wodno -kanalizacyjnej obudować płytami GK.

Grzejniki zabezpieczyć osłonkami wg pkt. 4.4.

Dokonać wymiany drzwi wg pkt 4.1.

Dokonać wymiany stolarki okiennej wg pkt 4.2. i 4.3.

Ściany:

Przygotować podłoża ścian: do wysokości 2,0 m pod płytki ceramiczne: usunąć płytki, podłoże poprzez odkurzyć oraz usunąć luźne elementy. Wykonać warstwę wyrównującą i wzmacniającą podłoże. Stosować zasadę, iż klej nie służy do wyrównywania podłoża. Ułożyć ceramiczne płytki posiadające atest higieniczny (wzór ustalić ze Zleceniodawcą), Grubość kleju nie może być większa niż 5 mm. Nie stosować klejenia punktowego. Fugowanie rozpocząć po całkowitym zespojeniu się płytek z podłożem.

Powyżej 0,90 m: na ścianach i sufitach wykonać przecierki, usunąć zarysowania tynków, zagruntować gruntem wzmacniającym podłoże. Wykonać gładź i pomalować farbą lateksową. Podczas malowania zabezpieczyć okna folią.

Podłogi:

Przygotować podłoże poprzez odkurzenie oraz usunięcie luźnych elementów. Wykonać wylewkę wyrównującą i wzmacniającą podłoże. Stosować zasadę, iż klej nie służy do wyrównywania podłoża. Ułożyć ceramiczne płytki podłogowe antypoślizgowe (posiadające atest higieniczny), typu gres (wzór ustalić ze Zleceniodawcą), wykonać cokoliki. Grubość kleju nie może być większa niż 5 mm. Nie stosować klejenia punktowego. Fugowanie rozpocząć po całkowitym zespojeniu się płytek z podłożem.

W miejscu istniejących przewodów wentylacyjnych zamontować nowe kratki wentylacyjne ze wspomaganie, czyli typowy wentylator łazienkowy /z timerem/, który podłączyć z włącznikiem światła.

6.3. Pomieszczenia biurowe (pomieszczenia nr 1, nr2, nr3):

Na ścianach i sufitach wykonać przecierki, usunąć zarysowania tynków, zagruntować gruntem wzmacniającym podłoże. Wykonać gładzie i pomalować farbą lateksową. Podczas malowania zabezpieczyć drzwi i okna folią.

Zdemontować wykładzinę podłogową. Przygotować podłoże poprzez odkurzenie oraz usunięcie luźnych elementów. Wykonać wylewkę wyrównującą i wzmacniającą podłoże. Stosować zasadę, iż klej nie służy do wyrównywania podłoża. Ułożyć ceramiczne płytki

podłogowe antypoślizgowe (posiadające atest higieniczny), typu gres (wzór ustalić ze Zleceniodawcą), wykonać cokoliki. Grubość kleju nie może być większa niż 5 mm. Nie stosować klejenia punktowego. Fugowanie rozpocząć po całkowitym zespojeniu się płytek z podłożem.

Na przygotowanych podłożach sufitu zamontować oprawy oświetleniowe LED lighting fixture i podłożach ścian łączniki jednobiegunowe 10AX250V, szybkozłącza białe oraz gniazda wtyczkowe z uziemieniem z przesłonami torów prądowych, białe – wraz z ramkami DR1/11 krotna biała.

Zamontować nowe kratki wentylacyjne.

Obudowy grzejników wg pkt. 4.4.

Stolarka okienna wg pkt 4.2. i 4.3. Stolarka drzwiowa wg pkt 4.1.

Grzejniki oczyścić i pomalować modyfikowaną akrylową odporną na wysokie temperatury farbą do kaloryferów.

6.4. Pomieszczenia gospodarcze: pralnia, suszarnia, magazyn (pom. nr 6,7,8):

Usunąć powłoki ceramiczne ze ścian i podłogi.

Zdemontować pionowy i poziomy kanalizacyjny.

Zdemontować i ponownie zamontować pralki, suszarki oraz magiel.

Zamontować pionowy kanalizacyjny o wym. fi 110 cm PCW o spadkach 2,0%, które zabudować na pełną wysokość ściankami z płyt gipsowo kartonowych, wymienić poziomy rury fi 70 i fi 40 z polipropylenu PP-B /wg rysunku/ o spadkach 2,0%, zachować wytyczne producenta.

Wykonać bruzdy w ścianach i podłogach, przygotowanie ich do montażu rur wodno-kanalizacyjnych.

Wykonaną instalację kanalizacji sanitarnej należy poddać próbie szczelności.

Wymienić pionowy wodny DN32 /w miejscu istniejącym/pozostałą instalację wykonać z rury DN 20 i DN15.

Rury instalacji wodno-kanalizacyjnej obudować płytami GK.

Wykonać 2 x punkt czerpalny oraz kratkę ściekową.

Zdemontować wanienkę. Zamontować duży zlew gospodarczy zlewozmywak o wymiarach 610 x 450 mm głębokość 28 cm jednokomorowy z polipropylenu, biała z baterią i syfonem.

Grzejniki oczyścić i pomalować modyfikowaną akrylową odporną na wysokie temperatury farbą do kaloryferów.

Grzejniki zabezpieczyć osłonkami wg pkt. 4.4.

Dokonać wymiany drzwi wg pkt 4.1.

Dokonać wymiany stolarki okiennej wg pkt 4.2. i 4.3.

Ściany:

Przygotować podłóża ścian: do wysokości 2,0 m pod płytki ceramiczne: usunąć płytki, podłóża poprzez odkurzyć oraz usunąć luźne elementy. Wykonać warstwę wyrównującą i wzmacniającą podłóża. Stosować zasadę, iż klej nie służy do wyrównywania podłóża. Ułożyć ceramiczne płytki posiadające atest higieniczny (wzór ustalić ze Zleceniodawcą), Grubość kleju nie może być większa niż 5 mm. Nie stosować klejenia punktowego. Fugowanie rozpocząć po całkowitym zespojeniu się płytek z podłóżem.

Powyżej 0,90 m: na ścianach i sufitach wykonać przecierki, usunąć zarysowania tynków, zagruntować gruntem wzmacniającym podłóża. Wykonać gładź i pomalować farbą lateksową. Podczas malowania zabezpieczyć okna folią.

Podłogi:

Przygotować podłóża poprzez odkurzenie oraz usunięcie luźnych elementów. Wykonać wylewkę wyrównującą i wzmacniającą podłóża. Stosować zasadę, iż klej nie służy do wyrównywania podłóża. Ułożyć ceramiczne płytki podłogowe antypoślizgowe (posiadające atest higieniczny), typu gres (wzór ustalić ze Zleceniodawcą), wykonać cokoliki. Grubość kleju nie może być większa niż 5 mm. Nie stosować klejenia punktowego. Fugowanie rozpocząć po całkowitym zespojeniu się płytek z podłóżem.

W miejscu istniejących przewodów wentylacyjnych zamontować nowe kratki wentylacyjne ze wspomaganie, czyli typowy wentylator łazienkowy /z timerem/, który podłączyć z wyłącznikiem światła.

Urządzenia do wentylacji na suficie oczyścić i pomalować modyfikowaną akrylową odporną na wysokie temperatury.

6.5. Pomieszczenia pomocnicze: szatnia, jadalnia (pom. nr11, nr12,nr13):

Zdemontować osprzęt instalacji elektrycznej /lampy, wyłączniki oraz i gniazda wtyczkowe/.

Na ścianach i sufitach wykonać przecierki, usunąć zarysowania tynków, zagruntować gruntem wzmacniającym podłóża. Wykonać gładź i pomalować farbą lateksową. Podczas malowania zabezpieczyć podłogi i okna folią.

Zdemontować pionowy i poziomy kanalizacyjny. Zamontować nowe (odtworzeniowo) rury kanalizacyjne o wym. fi 110 cm PCW o spadkach 2,0%, które zabudować na pełną wysokość ściankami z płyt gipsowo kartonowych, wymienić poziomy rury fi 70 i fi 40 z polipropylenu PP-B o spadkach 2,0%, zachować wytyczne producenta.

Rury instalacji kanalizacyjnej obudować płytami GK.

Zdemontować zlewozmywak, zamontować dwukomorowy, ze stali szlachetnej nierdzewnej z baterią chromową, stojącą z wyciąganą wylewką.

Na przygotowanych podłóżach sufitu zamontować oprawy oświetleniowe LED lighting fixture i podłóżach ścian łączniki jednobiegunowe 10AX250V, szybkozłącza białe oraz gniazda

wtyczkowe z uziemieniem z przesłonami torów prądowych, białe – wraz z ramkami DR1/11 krotna biała.

Zamontować nową kratkę wentylacyjną.

Podłogi: Zdemontować wykładzinę PCV oraz listwy przypodłogowe. Przygotować podłoże, usunąć kurz i inne zanieczyszczenia. Wykładzinę przykleić całą powierzchnią za pomocą kleju zalecanego przez producenta wykładziny. Po uzyskaniu w pełni właściwości klejących, powierzchnię dokładnie docisnąć wałkiem dociskowym o ciężarze 35-70 kg. Posadzki nie używać 48 godzin. Łączenia wykładziny wykonać poprzez spawanie sznurem na gorąco, tak aby sznur wystawał 1mm nad wykładziną. Prace wykonać po 24 godzinach od przyklejenia. Przy ścianach wykładzinę wywinąć tworząc cokolik 10cm.

Zastosować wykładzinę podłogową PCV: klasy użytkowej – obiektowa klasa 34, przemysłowa klasa 43, odporność na ścieranie T, grubość warstwy użytkowej 0,70 mm, grubość całkowita 2,0 mm (z atestami do stosowania w przedszkolach i żłobkach).

Grzejniki oczyścić i pomalować modyfikowaną akrylową odporną na wysokie temperatury farbą do kaloryferów. Obudowy grzejników wg pkt. 4.4.

Stolarka okienna wg pkt 4.2. i 4.3. Stolarka drzwiowa wg pkt 4.1.

7. Próba szczelności:

Próbie szczelności instalacji wodociągowej należy przeprowadzić bezpośrednio po zakończeniu montażu przed zakryciem instalacji i wykonaniem obudowy. Izolację cieplną należy wykonać po wykonaniu próby ciśnieniowej. Badaną instalację należy napęlnić wodą dokładnie odpowietrzając w najwyższych punktach a następnie sprawdzić czy wszystkie połączenia przewodów i armatury są szczelne. Po stwierdzeniu szczelności instalacji należy poddać próbę podwyższonego ciśnienia. Wielkość ciśnienia powinna być 1,5 – krotnie wyższa od ciśnienia roboczego, lecz nie mniejsza niż 10 barów. Instalację uważa się za szczelną, jeśli w ciągu 30 min. Trwania próby manometr kontrolny nie wskaże spadku ciśnienia o więcej niż 2%.

Do odbioru końcowego należy przedłożyć wyniki chemiczne i bakteriologiczne badania wody, przeprowadzone przez uprawnioną Stację Sanitarną.

8. Płukanie instalacji:

Płukanie instalacji wodociągowych ma na celu usunięcie zanieczyszczeń montażowych, w szczególności pozostałości po materiałach uszczelniających w miejscach połączeń, jak również skrawków materiału po dokonywanym gwintowaniu rur. Płukanie instalacji należy prowadzić silnym strumieniem wody filtrowanej, przy najwyższym ciśnieniu dyspozycyjnym na dopływie, przy całkowicie otwartych wszystkich zaworach i korkach. Najbardziej

skuteczne jest płukanie odcinkowe instalacji, po którym należy przeprowadzić płukanie całej instalacji. Po przeprowadzeniu płukania należy pozostawić instalację wypełnioną wodą na całym przekroju rury. Częściowe wypełnienie przewodów wodą w okresie od odbiorów do rzeczywistego jej uruchomienia muszą być wykluczone, ponieważ na styku trzech faz tj. materiał rury, woda powietrze występuje zagrożenie korozyjne. W przypadku konieczności opróżnienia instalacji zaleca się przedmuchiwanie powietrzem celem osuszenia.

9. Taras zewnętrzny – teren przy pomieszczeniach na parterze:

Uszkodzone podłoże płytki oraz podbudowę zdemontować, rozebrać również stalowy płotek (oddąć dla Inwestora). Nową powierzchnię wykonać z kostki betonowej grubości 8 cm w obrzeżach betonowych, kolor szary.



10. Rozdzielnice:

wymienić rozdzielnice, prace należy wykonać zgodnie z PN-EN 61439 dot. projektowania i budowy rozdzielnic elektrycznych.

Rozdzielnica na parterze, RG-1 mała:

ogranicznik przepięć SIMTEC ST30B+C/4-275

rozłącznik izolacyjny IS-100/4

wyłącznik różnicowoprądowy HNC-40/4/003 4P 40A 30mA typ AC 6kA

wyłącznik różnicowoprądowy HNC-40/2/003 2P 30A 30mA typ AC 6kA

wyłącznik naprądowy HN-B 16/1

wyłącznik naprądowy HN-B 16/3 3PB 16A 6kA

rozdzielnic natynkowa GOLF VS318PD IP40 54mod drzwi pełne.



Rozdzielnica na I piętrze, RG-2 duża:

ogranicznik przepięć SIMTEC ST30B+C/4-275

rozłącznik izolacyjny IS-100/4

wyłącznik różnicowoprądowy HNC-40/4/003 4P 40A 30mA typ AC 6kA

wyłącznik różnicowoprądowy HNC-40/2/003 2P 40A 30mA typ AC 6kA

wyłącznik naprądowy HN-B 16/1

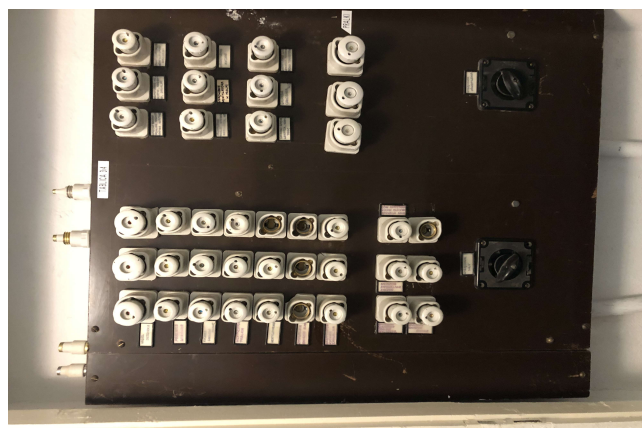
wyłącznik naprądowy HN-B 16/3 3PB 16A 6kA

wyłącznik naprądowy HN-C 16/3 3P C16A 6kA

lampa kontroli zasilania LK-713k 3 FAZ 3xLED

wyłącznik naprądowy HN-B 6/1

rozdzielnica natynkowa FW424WT IP30 4x24mod.



11. Wyłącznik przeciw pożarowy:

Na ścianie przy drzwiach frontowych zamontować wyłącznik przeciw pożarowy. Wyłącznik połączyć z przyciskiem przewodem HDGS 2x1,5 umieszczonym w rurce odpornej na UV – ilość 29,31m. Rurkę poprowadzić po elewacji przy istniejącym cokole.



Opracowała:

mgr. inż Beata Woźniak