



Pracownia Projektowa HYDROBETAM sp. z o.o.
ul. Komorowskiego 1/14 30-106 Kraków
tel. kom. +48 608 300 572
e-mail: pracownia@tumidajski.pl
REGON 382595796 NIP 677-244-19-19

INWESTOR:

ZLECENIODAWCA:

OBIEKT:

ADRES OBIEKTU:

TEMAT:

Skarb Państwa Komenda Wojewódzka Państwowej Straży Pożarnej w Krakowie ul. Zarzecze 106, 30-134 Kraków
Skarb Państwa Komenda Wojewódzka Państwowej Straży Pożarnej w Krakowie ul. Zarzecze 106, 30-134 Kraków
Budynek Komendy Wojewódzkiej Państwowej Straży Pożarnej w Krakowie
ul. Zarzecze 106, 30-134 Kraków
OPIS PRZEDMIOTU ZAMÓWIENIA - Remont pomieszczenia na piętrze celem wykonania aneksu kuchennego w budynku głównym Komendy Wojewódzkiej Państwowej Straży Pożarnej w Krakowie

OPIS PRZEDMIOTU ZAMÓWIENIA

	Imię i Nazwisko	Nr uprawnień i specjalność	Data	Podpis
Wykonał:	mgr inż. arch. Piotr Tumidajski	MPOIA/064/2016 <i>w specjalności architektonicznej</i>	1.2025	
	Nr zlecenia/Umowa WL.2372.250.2024 WL.2372.367.2024	Faza OPZ	Nr opisu OPZ	Format A4
Zastrzega się wszelkie prawa wynikające z ustawy o prawie autorskim. Opracowanie niniejsze nie może być przerysowywany, uzupełniany lub odstąpiony komukolwiek bez pisemnej zgody HYDROBETAM, poza przypadkami uregulowanymi w zleceniu nr WL.2372.250.2024, WL.2372.367.2024				

SPIS ZAWARTOŚCI:

ROZDZIAŁ OPZ.I – OPIS:

1.	PRZEDMIOT I ZAKRES OPRACOWANIA.....	3
2.	PODSTAWA OPRACOWANIA	3
3.	DANE OGÓLNE.....	3
4.	OPIS STANU ISTNIEJĄCEGO.....	3
5.	OPIS ZAKRESU ROBÓT BUDOWLANYCH.....	4
5.1	Wytyczne architektoniczno-budowlane	5
5.1.1	Ściany.....	5
5.1.1.1	Ściany tynkowane.....	5
5.1.1.2	Ściany z okładziną z płytek ceramicznych (fisz).....	5
5.1.2	Posadzki.....	5
5.1.3	Pozostałe elementy.....	5
5.1.4	Zabezpieczenie elementów istniejących nieulegających wymianie.....	5
5.1.5	Wytyczne instalacyjne.....	5
5.1.5.1	Wytyczne elektryczne	5
5.1.5.2	Instalacja wod.-kan.	5
5.1.5.3	Wentylacja grawitacyjna	6
5.1.5.4	Instalacja C.O.....	6
6.	WYTICZNE BHP PRZY PRACACH BUDOWLANYCH	6
7.	OGÓLNE WARUNKI WYKONANIA I ODBIORU ROBÓT	6
7.1	Organizacja robót budowlanych.....	6
7.2	Ochrona środowiska	7
7.3	Wymagania dla materiałów budowlanych	7
7.4	Materiały z rozbiórki	7
7.5	Odbiór robót budowlanych.....	7
8.	POSTĘPOWANIE Z ODPADAMI	8
9.	UWAGI KOŃCOWE.....	8

ROZDZIAŁ OPZ.II – RYSUNKI:

str. 9

Nr rys.	Tytuł rysunku	skala
AkN	Rzut pomieszczenia – fragment piętra 1.	1:75

ROZDZIAŁ OPZ.I – OPIS:

1. PRZEDMIOT I ZAKRES OPRACOWANIA

Przedmiotem opracowania jest opis przedmiotu zamówienia dla zadania pn. „*Remont pomieszczenia na piętrze celem wykonania aneksu kuchennego w budynku głównym Komendy Wojewódzkiej Państwowej Straży Pożarnej w Krakowie*”.

Zakres obejmuje remont wskazanych pomieszczeń północnej części piętra 1. budynku głównego Komendy Wojewódzkiej Państwowej Straży Pożarnej w Krakowie.

1.1 Kod i nazwa zamówienia według Wspólnego Słownika Zamówień (CPV):

CPV 45300000-0 - Roboty instalacyjne w budynkach
CPV 45311100-1 - Roboty w zakresie okablowania elektrycznego
CPV 45311200-2 - Roboty w zakresie instalacji elektrycznych
CPV 45324000-4 - Roboty w zakresie okładziny
CPV 45324000-4 - Roboty w zakresie okładziny tynkowe
CPV 45331100-7 - Instalowanie centralnego ogrzewania
CPV 45430000-0 - Pokrywanie podłóg i ścian
CPV 45431000-7 - Kładzenie płytek
CPV 45440000-3 - Roboty malarskie i szklarskie
CPV 45450000-6 - Roboty budowlane wykończeniowe, pozostałe
CPV 45310000-3 - Roboty instalacyjne elektryczne

2. PODSTAWA OPRACOWANIA

- Uzgodnienia z Inwestorem
- Wizja i pomiary w terenie
- Zlecenie nr WL.2372.250.2024, WL.2372.367.2024
- Ustawa z dnia 7 lipca 1994 r. Prawo budowlane (*Dz.U. 2024 r. poz. 725 t.j. z późn. zm*)
- Ustawa z dnia 27 kwietnia 2001 r. Prawo ochrony środowiska (*Dz.U. 2024 poz. 54, t.j. z późn. zm.*)
- Rozporządzenie Ministra Pracy i Polityki Socjalnej z dnia 26 września 1997 r. w sprawie ogólnych przepisów bezpieczeństwa i higieny pracy (*Dz.U. 2003 nr 169 poz. 1650, tj. z późn. zm*)
- Rozporządzenie Ministra Klimatu z dnia 2 stycznia 2020 r. w sprawie katalogu odpadów (*Dz.U. 2020 poz. 10*)
- Rozporządzenie Ministra Pracy i Polityki Socjalnej z dnia 26 września 1997 r. w sprawie ogólnych przepisów bezpieczeństwa i higieny pracy (*Dz.U. 2003 nr 169 poz. 1650*)
- Obowiązujące polskie normy i przepisy

3. DANE OGÓLNE

a. Nazwa, adres obiektu budowlanego.

Nazwa Inwestycji: *Remont pomieszczenia na piętrze celem wykonania aneksu kuchennego w budynku głównym Komendy Wojewódzkiej Państwowej Straży Pożarnej w Krakowie.*

Adres: Komenda Wojewódzkiej Państwowej Straży Pożarnej w Krakowie, ul. Zarzecze 106, Kraków

Inwestor: Skarb Państwa - Komenda Wojewódzka Państwowej Straży Pożarnej w Krakowie
ul. Zarzecze 106, 30-134 Kraków

b. Lokalizacja inwestycji

Miejszem realizacji zamówienia jest część piętra 1. budynku głównego, obejmująca wskazane pomieszczenia (wydzielona część korytarza).

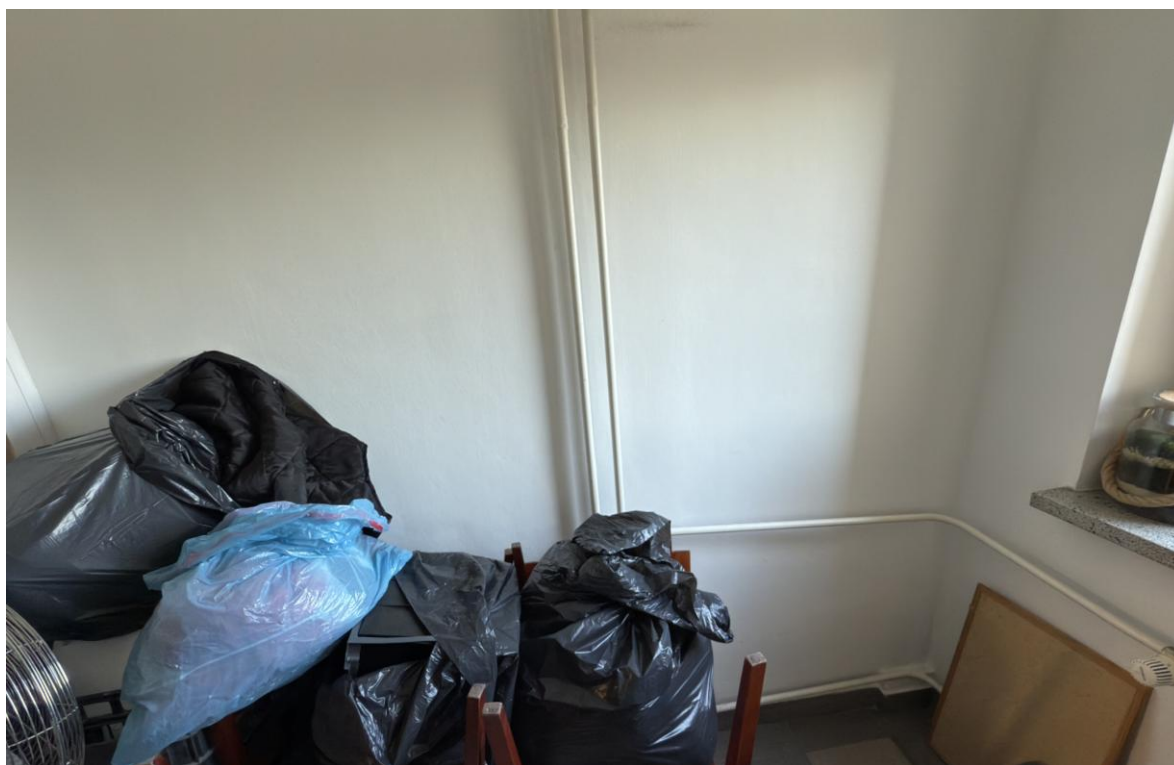
4. OPIS STANU ISTNIEJĄCEGO

Zakres prac remontowych obejmuje wybrane pomieszczenia budynku – wydzielona część korytarza na 1. piętrze budynku, w skrzydle północnym.

Budynek o konstrukcji tradycyjnej, 3-kondygnacje naziemne, podpiwniczony, nakryty dachem dwuspadowym o konstrukcji stalowej, pokryty papą termozgrzewalną. Obsługa komunikacyjna zapewniona przez dwie niezależne wewnętrzne klatki schodowe. Od strony placu manewrowego budynek dwu-kondygnacyjny.

Budynek w ostatnim czasie przeszedł roboty w zakresie termomodernizacji, został docieplony dach i ściany zewnętrzne, wymieniona w całości instalacja C.O., instalacja oświetlenia (wymienione niemal wszystkie oprawy oświetleniowe).

Wobec powyższego, wszystkie elementy wymienione w ostatnim czasie (finansowane m.in. ze środków unijnych) – a nie wskazane do wymiany - należy pozostawić, uprzednio je demontując i zabezpieczając na czas remontu.



Ściana boczna na której planowane jest wykonanie aneksu kuchennego

5. OPIS ZAKRESU ROBÓT BUDOWLANYCH

Remont obejmie część budynku w zakresie pomieszczenia na piętrze, które zostało poprzednio wydzielone z części korytarza. Zakres obejmuje wykonanie podłączenia do instalacji wodociągowej i kanalizacyjnej celem wykonania aneksu kuchennego.

Nie zostaną zmienione właściwości w zakresie odporności, izolacyjności i szczelności ogniowej stropów (REI) jak i ścian konstrukcyjnych wydzielających pomieszczenia objęte przebudową. Remont nie spowoduje zmiany warunków ewakuacji z tych pomieszczeń do bezpiecznej strefy. W pomieszczeniach nie znajdują się materiały niebezpieczne oraz łatwo-zapalne, zgodnie z wymogami ochrony przeciwpożarowej.

Zasadniczy zakres robót obejmuje:

- roboty instalacyjne: wodociągowe i kanalizacyjne
- roboty instalacyjne – elektryczne – zasilanie gniazd wtykowych i montaż podgrzewacza przepływowego

5.1 Wytyczne architektoniczno-budowlane

Wykonać niezbędne przekucia oraz naprawy tynków w miejscu prowadzonych robót. W pasie nad blatem kuchennym wykonać okładzinę z fliz.

5.1.1 Ściany

5.1.1.1 Ściany tynkowane

Wykonać uzupełnienia wypraw ściennych w miejscach spękań, rys oraz uszkodzeń. Wzmocnienia tynku wykonać poprzez miejscowe zastosowanie siatki. W narożnikach stosować pionowe wtopione listwy wzmacniające. Malować dwukrotnie farbą lateksową przeznaczoną do stosowania w pomieszczeniach użyteczności publicznej w kolorze uzgodnionym z Inwestorem.

5.1.1.2 Ściany z okładziną z płytek ceramicznych (fliz)

W pomieszczeniu nad blatem kuchennym wykonać do wysokości $H=2,50m$ pomieszczenia wyprawę z płytek ceramicznych szkliwionych o wymiarach min. $40 \times 40 cm$. Kolorystyka fliz do uzgodnienia z Inwestorem (płytki z wzorem lub w kolorystyce). Przed klejeniem płytek wykonać niezbędne uzupełnienia tynku. Grubość okładziny min. 8 mm, minimum 5 klasa odporności na płamienie.

5.1.2 Posadzki

Wykonać czyszczenie istniejących posadzek z ewentualnym uzupełnieniem i impregnacją fug.

5.1.3 Pozostałe elementy

- Wykonać niezbędne obudowy pionów oraz szachtów.
- Wykonać wszystkie niezbędne wkucia przewodów, np. oświetlenia, rurarzu, uzupełnić tynki, wykonać gładzie i odświeżyć warstwy malarskie w całym pomieszczeniu oraz sąsiednim, jeżeli będą prowadzone tam prace w zakresie przyłączenia do pionów..
- Zlew i wyposażenie AGD zostanie podłączone przez Wykonawcę po montażu mebli.

5.1.4 Zabezpieczenie elementów istniejących nieulegających wymianie

Przed przystąpieniem do remontu Wykonawca robót ma obowiązek dokonać pomiarów kontrolnych, zabezpieczenia elementów niepodlegających wymianie (urządzenia na stałe zabudowane). Grzejniki należy zdemontować zabezpieczyć przed uszkodzeniem. Pozostawione instalacje C.O. – rurarz – należy zabezpieczyć przed uszkodzeniem i zabrudzeniem. Pomieszczenia przylegające należy zabezpieczyć przed kurzem powstałym w trakcie prac, np. przesłonami z folii budowlanej. Gruz transportować na bieżąco z terenu budowy, stosować zraszanie, aby zminimalizować powstawanie pyłu i kurzu.

Wykonawca jest zobowiązany doprowadzić elementy niepodlegające remontowi do stanu sprzed remontu.

5.1.5 Wytyczne instalacyjne

5.1.5.1 Wytyczne elektryczne

Obwody instalacji elektrycznej zasilane zostaną z rozdzielnic piętrowej budynku na korytarzu.

Wykonać nowe gniazda wtykowe bryzgoszczelne w pasie zabudowy aneksu kuchennego oraz zasilające podgrzewacz przepływowy podblatowy. Wykonać co najmniej gniazda wtykowe do podłączenia urządzeń tj. lodówka, kuchenka mikrofalowa, ekspres do kawy (minimum 3 gniazda dwu-wtykowe). Stopień ochrony IP urządzeń elektrycznych należy dobierać w zależności od wpływów środowiskowych w miejscu zainstalowania urządzeń.

Instalację ochrony przeciwporażeniowej należy wykonać zgodnie z normą PN-IEC 60364.

Po wykonaniu instalacji wykonać komplet pomiarów zakończony protokołem pomiarowym

5.1.5.2 Instalacja wod.-kan.

Wykonać podłączenie zlewu do instalacji wodociągowej i kanalizacyjnej biegnącej w pomieszczeniu sąsiednim; wykonać w nowym miejscu podłączenie przyborów dla wydzielonego pomieszczenia aneksu kuchennego.

Instalacja wodociągowa wykonana z rur stalowych ze szwem gwintowanych, średnich, obustronnie ocynkowanych, wg PN-80/H-74200, łączonych za pomocą kształtek gwintowanych,

ocynkowanych, uszczelnionych lub w systemie rur PP-R (z koniecznością wykonania redukcji z istniejącej instalacji stalowej na wykonaną z tworzywa). Baterię zlewową należy podłączyć za pomocą wężyków elastycznych wraz z zaworami odcinającymi „mini”. Baterie powinny być jednouchwytowe, kulowe z wylewką typu kuchennego. Zabranie się prowadzenia przewodów wodociagowych powyżej przewodów elektrycznych i gazowych. Minimalna odległość przewodów wodociagowych od elektrycznych powinna wynosić 0,1 m. Odległość metalowych przewodów wodociagowych od elektrycznych przy układaniu równoległym musi wynosić min 0,5 m, przy skrzyżowaniach 0,05 m a od rur gazowych 0,15 m. Przewody prowadzone w bruzdach ściennych należy izolować izolacją z pianki poliuretanowej z dodatkowym płaszczem zewnętrznym z folii polietylenowej o grubości 6 mm.

Wykonać podłączenie przyborów aneksu kuchennego do istniejących pionów kanalizacyjnych. Wykonać nowe odcinki rur kanalizacyjnych od przyboru do pionu. Instalacja zostanie wykonana z rur kanalizacyjnych wewnętrznych PVC HT, łączonych na połączenia kielichowe uszczelkowe. Ścieki zostaną zebrane ze wszystkich przyborów sanitarnych do pionów kanalizacyjnych. Podejścia od przyborów sanitarnych do pionów prowadzić w bruzdach ściennych i w posadzce (w warstwach wykończeniowych). Przewody te należy prowadzić z minimalnym spadkiem 2%. Ścieki z przyborów sanitarnych odpływać będą poprzez syfon. Zamontować rewizję przed przejściem pionu w poziomy przewód odpływowy. Należy zapewnić dostęp do czyszczaków w pionach kanalizacyjnych, poprzez zamontowanie w obudowie pionu otwieranych drzwiczek. Przewody kanalizacji nie mogą być prowadzone nad przewodami zimnej i ciepłej wody, c.o. gazowymi i elektrycznymi. Odległość przewodu kanalizacji od równoległych przewodów wody zimnej, ciepłej, c.o. musi wynosić min 0,1 m, gdy na przewodach jest izolacja cieplna dotyczy to odległości od zewnętrznej części izolacji.

5.1.5.3 Wentylacja grawitacyjna

Wykonać przebicie celem podłączenia do pionu wentylacyjnego po nieużytkowanej łazience (w pomieszczeniu obok). Zamontować nowe kratki wentylacyjne.

Wentylacja grawitacyjna zapewniona będzie poprzez wykonanie podłączenia do istniejącego kanałów poprzez wykonanie odcinka przewodu ze stali ocynkowanej 14x14 cm lub rury stalowej śr. 160mm podłączonego do nieużytkowanego kanału, wykonać kratkę wentylacyjną, w obszarze włączenia do przewodu wykonać rewizję w suficie podwieszanym.

5.1.5.4 Instalacja C.O.

Wykonać korektę trasy pionu C.O. w miejscu montażu aneksu kuchennego. Nowy rurarz wykonać z takiego samego materiału (stal) jak istniejący.

Na czas robót wykonać demontaż grzejników. Przed demontażem należy upewnić się czy została spuszczone woda ze składu. Na czas robót zabezpieczyć króćce aby nie zostały zabrudzone. Po ponownym montażu grzejnika płytowego należy wykonać próbę szczelności układu instalacji C.O. Instalację i urządzenia przepłukać wodą. Podczas płukania przez instalację powinna przepływać woda z prędkością 1,5 m/s przez około 30 min.

6. WYTYCZNE BHP PRZY PRACACH BUDOWLANYCH

Wszyscy pracownicy oraz osoby towarzyszące związane z pracami budowlanymi powinny być wyposażone w odzież ochronną. Należy przestrzegać Rozporządzenia Ministra Infrastruktury z dn. 6 lutego 2003 r. w sprawie bezpieczeństwa i higieny pracy podczas wykonywania robót budowlanych (*Dz.U. 2003 nr 47 poz. 401*), Rozporządzenia Ministra Pracy i Polityki Socjalnej z dnia 26 września 1997 r. w sprawie ogólnych przepisów bezpieczeństwa i higieny pracy (*Dz.U. 2003 nr 169 poz. 1650*).

7. OGÓLNE WARUNKI WYKONANIA I ODBIORU ROBÓT

Wszelkie roboty przygotowawcze, tymczasowe, budowlane, montażowe itp., będą wykonane według dokumentacji projektowej opracowanej przez Wykonawcę i zatwierdzonej przez Zamawiającego, niniejszych wymagań oraz ewentualnych zmian i uzupełnień, które zostaną uzgodnione z Zamawiającym.

7.1 Organizacja robót budowlanych

Wykonawca będzie odpowiedzialny za ochronę placu budowy oraz wszystkich materiałów i elementów wyposażenia użytych do realizacji robót od chwili rozpoczęcia do ostatecznego odbioru robót. Przez

cały ten okres urządzenia lub ich elementy będą utrzymane w sposób satysfakcjonujący Zamawiającego. Przed przystąpieniem do wykonywania robót budowlanych należy wykonać wszystkie niezbędne zabezpieczenia (oznakowanie i ogrodzenie terenu robót), zgromadzić niezbędne narzędzia i sprzęt. Opracowany przez Wykonawcę projekt organizacji robót musi być dostosowany do charakteru i zakresu przewidywanych do wykonania robót (remont pomieszczeń wewnątrz funkcjonującego budynku). Ma on zapewnić zaplanowany sposób realizacji robót, w oparciu o zasoby techniczne, ludzkie i organizacyjne, które zapewnią realizację robót zgodnie z OPZ i instrukcjami Zamawiającego oraz harmonogramem robót.

7.2 Ochrona środowiska

W trakcie realizacji robót wykonawca jest zobowiązany znać i stosować się do przepisów zawartych we wszystkich regulacjach prawnych w zakresie ochrony środowiska. W okresie realizacji, do czasu zakończenia robót, wykonawca będzie podejmował wszystkie sensowne kroki, żeby stosować się do wszystkich przepisów i normatywów w zakresie ochrony środowiska na placu budowy i poza jego terenem, unikał działań szkodliwych dla innych jednostek występujących na tym terenie w zakresie zanieczyszczeń, hałasu lub innych czynników powodowanych jego działalnością.

7.3 Wymagania dla materiałów budowlanych

Wszystkie materiały i urządzenia użyte do wykonania prac powinny spełniać wymagania odpowiednich norm i posiadać aprobaty techniczne, atesty, certyfikaty, świadectwa dopuszczenia do stosowania, deklaracje zgodności wymagane lub dobrowolnie stosowane przez producentów.

Maszyny, urządzenia i inne wyroby wymienione w wykazach ustalonych Zarządzeniem Dyrektora PCBC z dnia 20 maja 1994 r. (*Monitor Polski z 1994 r. Nr.39 poz. 339 i nr 60 poz.535*) i instalowane, powinny odpowiadać wymaganiom jakościowym w zakresie bezpieczeństwa i higieny pracy i posiadać znak bezpieczeństwa „B”. Wyroby nie podlegające obowiązkowi zgłaszania do certyfikacji na znak bezpieczeństwa powinny mieć udokumentowaną dobrą jakość i spełniać wymagania bezpieczeństwa pracy oraz być właściwe z punktu widzenia celu, któremu mają służyć.

Wyroby, dla których nie ustanowiono Polskiej Normy należy stosować zgodnie z Aprobata Techniczną Producenta wyrobu. Materiały budowlane stosowane do wykonywania przedmiotu zamówienia muszą spełniać wymogi art. 10 ustawy Prawo Budowlane oraz być zgodne z Ustawą z dnia 16 kwietnia 2004 r. o wyrobach budowlanych (*Dz. U. z 2019 r. poz. 266, 730*).

Materiały budowlane muszą być oznakowane znakiem budowlanym dopuszczenia wyrobu do obrotu i powszechnego stosowania w budownictwie i muszą posiadać stosowne informacje od producenta. Wykonawca jest zobowiązany na każde żądanie Zamawiającego przedstawić dokumenty świadczące, że wbudowane materiały są dopuszczone do stosowania w budownictwie zgodnie z art. 10 ustawy Prawo Budowlane.

7.4 Materiały z rozbiórki

Wszystkie materiały nie nadające się do ponownego użycia należy zutylizować i dokumenty dotyczące utylizacji przekazać Zamawiającemu. Pozyskane materiały rozbiórkowe nadające się do ponownego wykorzystania należy wywieźć na składowisko uzgodnione z Zamawiającym.

7.5 Odbiór robót budowlanych

Szczegółowe zasady odbiorów robót i płatności za ich wykonanie określa umowa pomiędzy Zamawiającym a Wykonawcą.

Odbiór robót zanikających i ulegających zakryciu:

Odbiór robót zanikających i ulegających zakryciu przeprowadza się dla poszczególnych faz robót podlegających zakryciu. Roboty te należy odebrać przed wykonaniem następnej części robót, uniemożliwiających odbiór robót poprzednich. Odbiór robót zanikających powinien być dokonany w czasie umożliwiającym wykonanie korekt i poprawek, bez hamowania ogólnego postępu robót.

Odbiór częściowy:

Wykonawca po wykonaniu części prac zgodnie z warunkami umowy przekazuje do odbioru Zamawiającemu je wraz z ustaleniem należnego wynagrodzenia. Przy odbiorze częściowym powinny być przedstawione co najmniej następujące dokumenty: projekt powykonawczy, certyfikaty, aprobaty techniczne i inne dokumenty dot. jakości wbudowanych elementów, protokoły odbiorów częściowych.

Odbiór końcowy:

Ostateczny odbiór stanowiący podstawę do zakończenia prac. Podczas odbioru w pierwszej kolejności sprawdzona zostanie zgodność stanu istniejącego z dokumentacją techniczną oraz zgodność stanu istniejącego z wymaganiami odpowiednich norm przedmiotowych lub innych warunków technicznych.

8. POSTĘPOWANIE Z ODPADAMI

Posiadacz odpadów winien postępować z odpadami w sposób zgodny z zasadami gospodarowania odpadami oraz wymogami ochrony środowiska. Materiały z rozbiórki powinny być segregowane w miejscu ich demontażu i magazynowane selektywnie do czasu wywozu z miejsca rozbiórki.

W trakcie rozbiórki, na placu budowy zostaną wydzielone następujące grupy odpadów:

- gruz betonowy,
- gruz ceglany,
- tynki,
- szkło,
- tworzywa sztuczne,
- odpadowa papa,
- żelazo i stal,
- drewno,
- inne.

9. UWAGI KOŃCOWE

- Należy przestrzegać Rozporządzenia Ministra Infrastruktury z dnia 6 lutego 2003 r. w sprawie bezpieczeństwa i higieny pracy podczas wykonywania robót budowlanych (*Dz. U. 2003 nr 47 poz. 401*), Rozporządzeniu Ministra Pracy i Polityki Socjalnej z dnia 26 września 1997 r. w sprawie ogólnych przepisów bezpieczeństwa i higieny pracy (*Dz. U. 2003 nr 169 poz. 1650*)
- Wszystkie maszyny i urządzenia powinny posiadać obowiązujące certyfikaty i znaki, bezpieczeństwa lub świadectwa dopuszczenia do eksploatacji, deklaracje zgodności pod względem BHP, zgodnie z obowiązującymi przepisami w tym zakresie.
- Wszystkie prace należy wykonać zgodnie ze sztuką budowlaną, polskimi normami oraz przepisami BHP i p. poż.
- Wszystkie zastosowane materiały powinny posiadać odpowiednie certyfikaty i aprobaty, w tym zapewniające stosowanie w obiektach użyteczności publicznej.
- Zwraca się uwagę, że prace prowadzone powinny być zabezpieczone w sposób zapewniający bezpieczeństwo użytkowników budynku. Sposób zabezpieczenia należy uzgodnić z inspektorem nadzoru, Inwestorem.
- Prace prowadzić w sposób umożliwiający korzystanie z reszty pomieszczeń znajdujących się w budynku

Zamawiający: Skarb Państwa - Komenda Wojewódzka Państwowej Straży Pożarnej w Krakowie ul. Zarzecze 106, 30-134 Kraków		Tytuł rysunku:				
Temat: Remont pomieszczenia na piętrze celem wykonania aneksu kuchennego w budynku głównym Komendy Wojewódzkiej Państwowej Straży Pożarnej w Krakowie		RZUT POMIESZCZENIA stan docelowy		Nr rysunku AkN		
Adres obiektu: Komenda Państwowej Straży Pożarnej w Krakowie, ul. Zarzecze 106, 30-134 Kraków						
Data	Autor opracowania:	Podpis	Nr zlecenia	Skala	Format	Branża
1.2025	mgr inż. arch. Piotr Tumidajski upr. arch. MPOIA/064/2016 specjalność architektoniczna		WL.2372.250.2024 WL.2372.367.2024	1:75	A4	ARCH
	Branża elektryczna:					
	inż. Zbigniew Gołąb upr. elektr. 213/2002 elektryczna					
Zastrzega się prawa wynikające z Ustawy o prawie autorskim. Rysunek niniejszy nie może być przysyłany, użyczany lub oddawany komukolwiek bez pisemnej zgody HYDROBETAM poza urzędowymi, uregulowanymi, w zleceniu nr WL.2372.250.2024, WL.2372.367.2024						